

18. Затраты по объекту и стройке

[\(смотреть видео\)](#)

В данной части учебного курса предлагается обзор основных возможностей ПК «ГРАНД-Смета» при анализе затрат по одному объекту или по всей стройке.

Мы рассмотрим, как проанализировать стоимость объекта или стройки, не ограничиваясь только информацией из граф сводного сметного расчёта. Полезно было бы оценить затраты на строительство ещё с точки зрения отдельных элементов затрат, а также с точки зрения количества и стоимости необходимых ресурсов. Кроме того, наряду с затратами на строительство в целом представляет интерес также расчёт на заданный объём выполненных работ.

Анализ затрат по объекту или стройке

Как увидеть стоимость отдельных элементов затрат по объекту или стройке?

[\(смотреть видео\)](#)

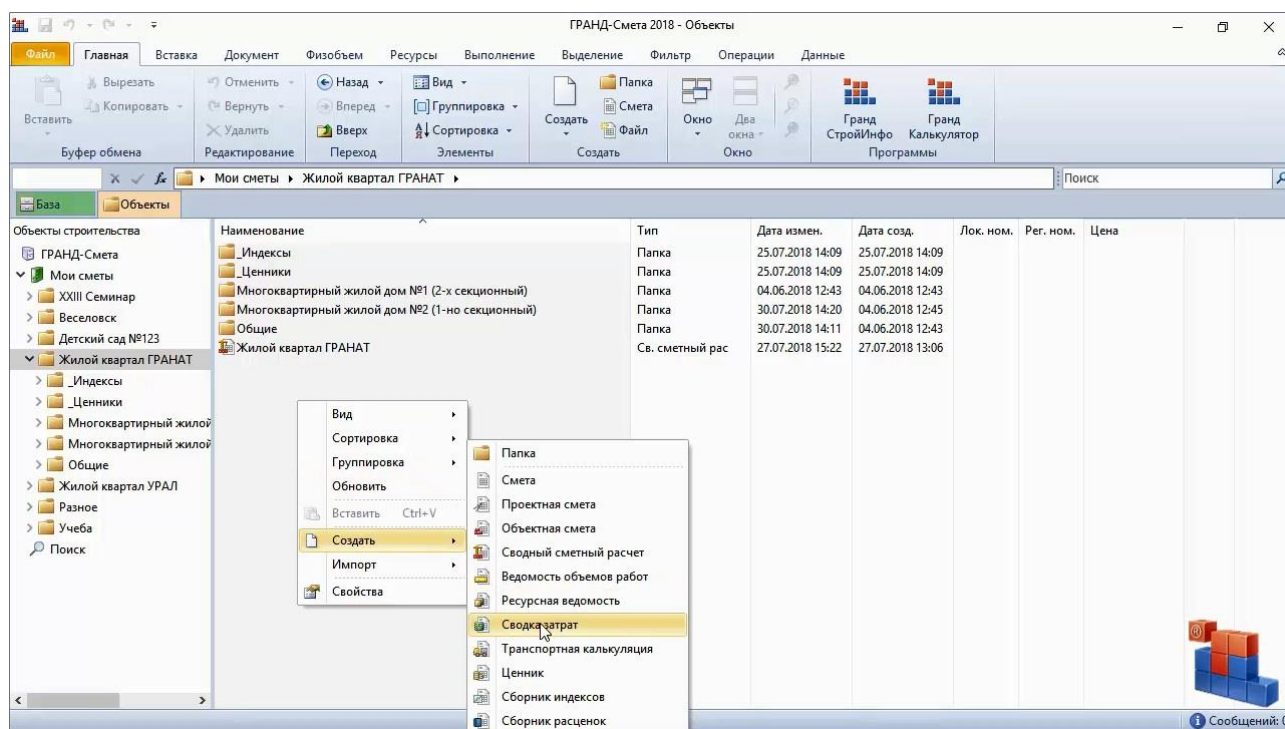
Объектная смета и сводный сметный расчёт показывают нам общую сумму необходимых затрат в разрезе стоимости строительных и монтажных работ, стоимости оборудования, а также прочих затрат.

А как узнать общую стоимость материалов – не только по отдельной локальной смете, но и по всей стройке? Или величину накладных расходов и сметной прибыли – опять же в сумме по всем сметам объекта или стройки. Или при упрощённой системе налогообложения нам понадобилось узнать общий размер компенсации НДС, которая рассчитывается индивидуально в каждой локальной смете. Неужели придётся для этого открывать каждую смету и складывать значения вручную? Нет, в программе «ГРАНД-Смета» такой необходимости нет.

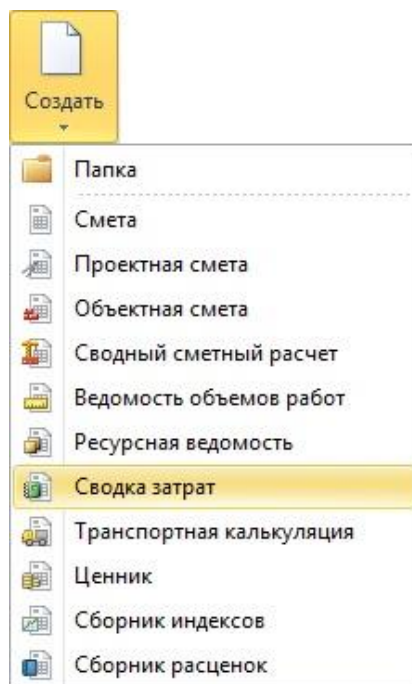
Для расчёта общей стоимости строительства с выделением в её составе отдельных элементов затрат предназначен специальный документ – *сводка затрат*. Это сводный документ, по своей природе аналогичный объектной смете и сводному сметному расчёту.

Он создаётся в списке смет на закладке **Объекты** в той папке, где находятся все элементы строительства, которые в дальнейшем будут добавляться в расчёт: локальные сметы, объекты или стройки. Щелчком правой кнопки мыши на свободном месте открываем контекстное меню и выбираем в списке **Создать тип документа Сводка затрат**.

Программный комплекс «ГРАНД-Смета»



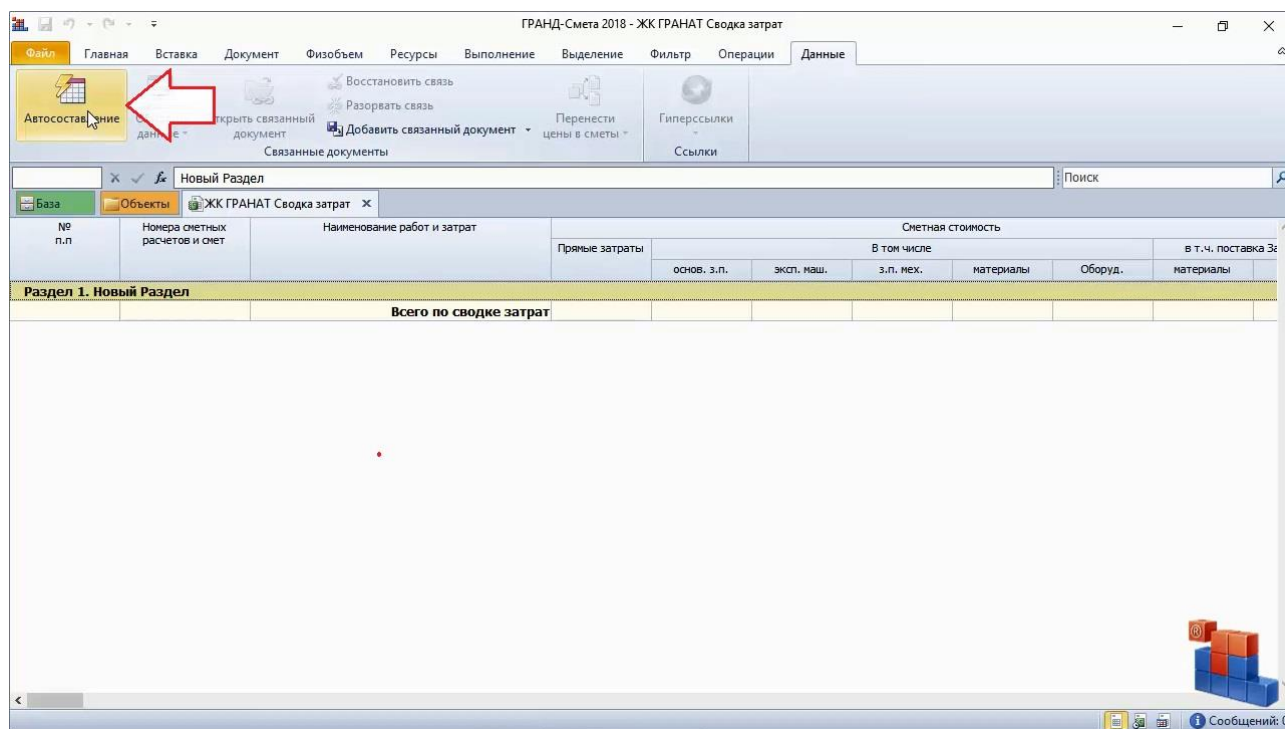
Аналогично, можно нажать кнопку **Создать** на панели инструментов на вкладке **Главная** и выбрать в выпадающем меню нужный пункт.



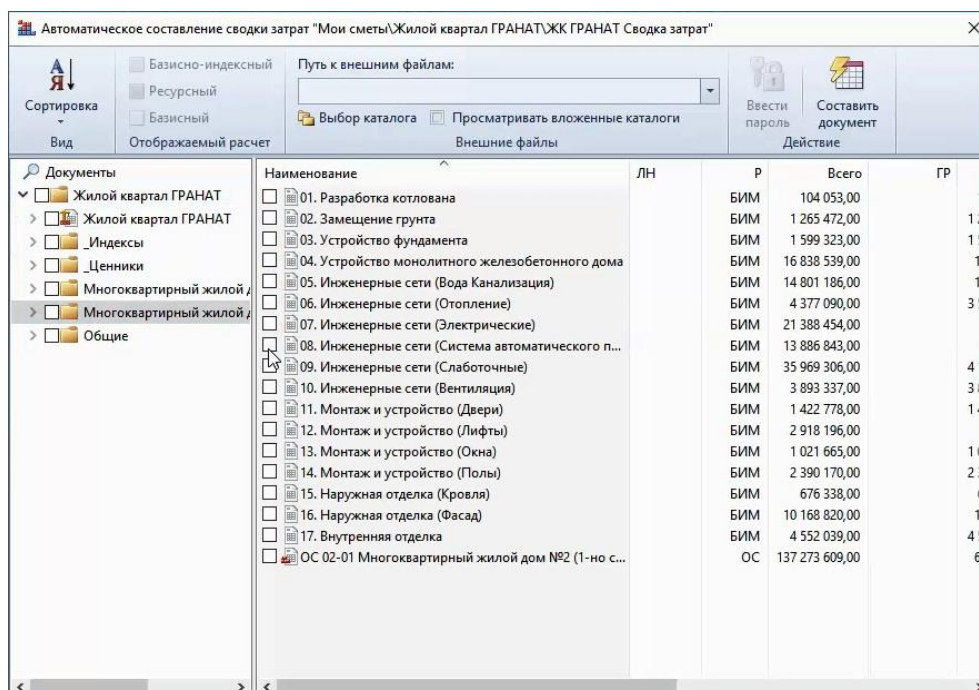
Вводим имя созданного документа, после чего открываем его двойным щелчком левой кнопки мыши или нажатием клавиши **Enter**.

Для того чтобы добавить в сводку затрат исходные данные, мы пользуемся кнопкой **Автосооставление**, которая расположена на панели инструментов на вкладке **Данные**.

Программный комплекс «ГРАНД-Смета»

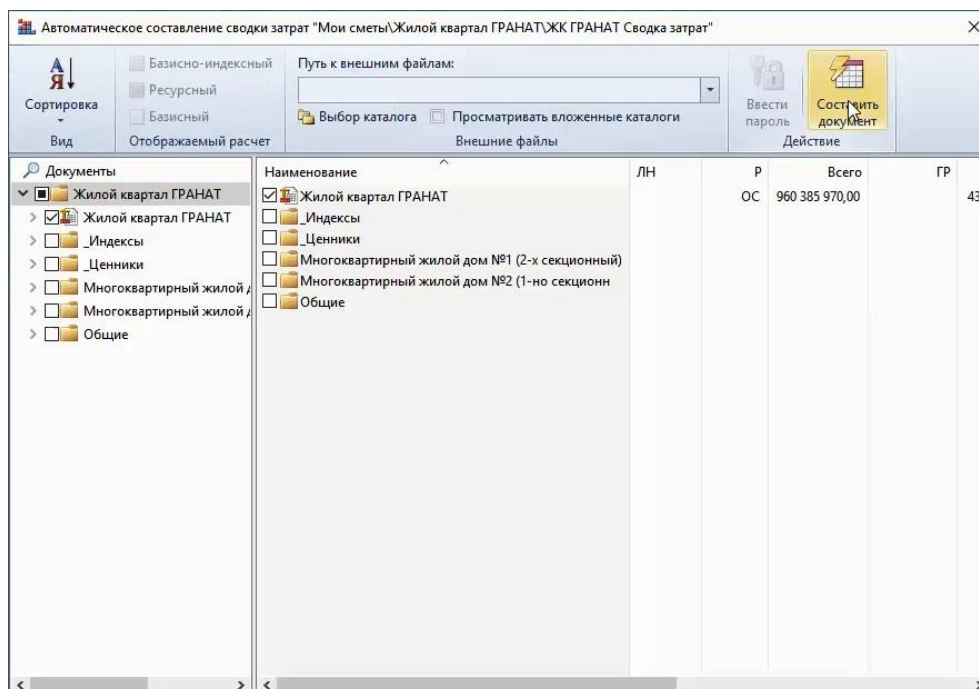


Аналогично тому, как производится составление объектной сметы или сводного сметного расчёта, теперь в окне автоматического составления мы можем раскрывать разные подкаталоги и помечать в списке флажками все исходные сметы, которые необходимо включить в нашу сводку затрат.



Однако в нашем случае нужный набор объектных и локальных смет уже содержится в ранее составленном сводном сметном расчёте. Поэтому мы

помечаем в списке этот сводный сметный расчёт как единственный исходный документ и нажимаем кнопку **Составить документ**.



В результате мы получаем готовую сводку затрат. Раскрыв здесь группировку слева от добавленного сводного сметного расчёта, видим документы, которые в него входят: объектные и локальные сметы.

№ п.п.	Номера сметных расчетов и смет	Наименование работ и затрат	Сметная стоимость						
			Прямые затраты	В том числе				в т.ч. поставка З	
			основ. з.п.	экл. маш.	з.п. мех.	материалы	Оборуд.	материалы	
Раздел 1. Новый Раздел									
1		Жилой квартал ГРАНАТ	20 613 135,54	1 499 120,54	680 320,00	81 122,00	17 613 369,00	4 901 185,00	
1.1	01-04	Вырубка деревьев	1 616,00	381,00	1 235,00	202,00			
1.2		ОС 02-01 Многоквартирный жилой дом №2 (1-секционный)	17 476 321,00	1 095 902,00	561 956,00	71 237,00	15 638 132,00	1 268 088,00	
1.3	07-01	Благоустройство	2 053 896,00	58 117,00	111 574,00	9 097,00	1 761 014,00		
1.4		Озеленение территории	265 715,00	50 668,00	4 077,00	549,00	210 818,00		
1.5		Установка малых архитектурных форм	540 622,00	19 087,00	1 478,00	37,00	3 405,00	3 633 097,00	
1.6		Пусконаладочные работы	274 965,54	274 965,54					
Всего по сводке затрат			20 613 135,54	1 499 120,54	680 320,00	81 122,00	17 613 369,00	4 901 185,00	

Какие же данные здесь показываются? Во-первых, это прямые затраты и стоимость оборудования, включая поставки заказчика. Далее идут трудозатраты,

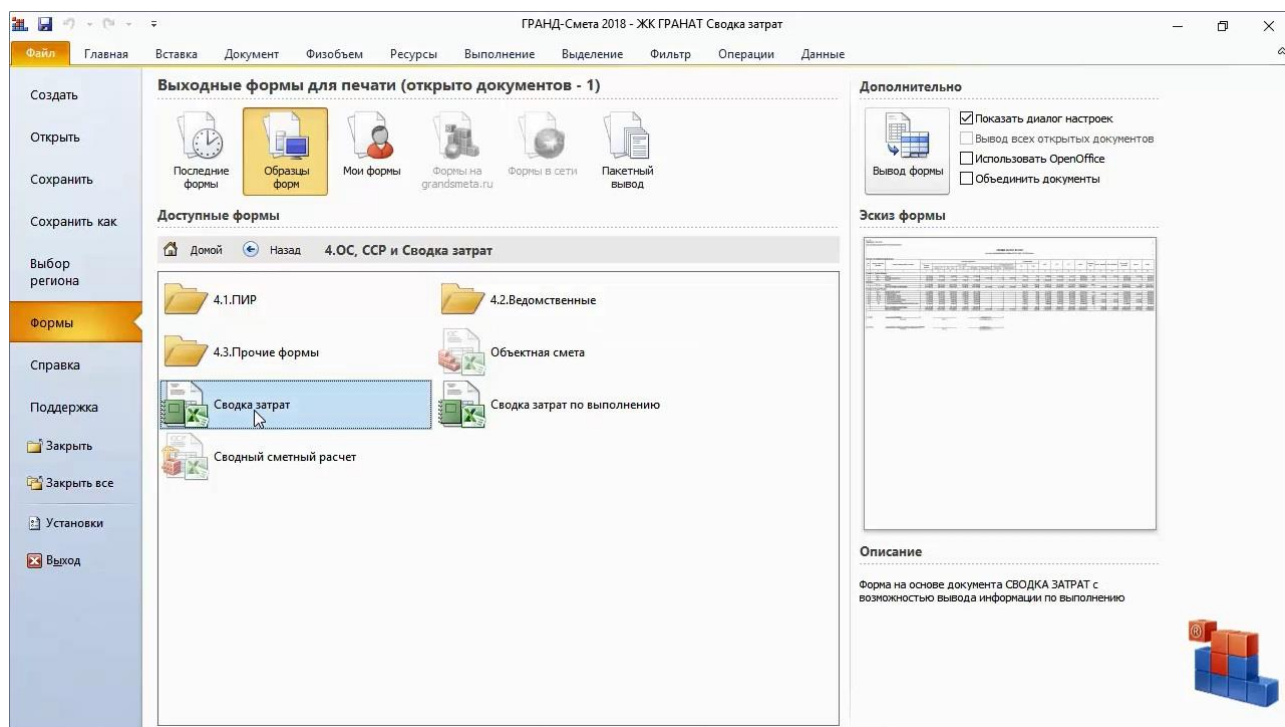
суммарный фонд оплаты труда, накладные расходы и сметная прибыль. Следом мы видим итог со всеми этими затратами и способ расчёта для каждой локальной сметы. Далее в колонках показываются лимитированные и дополнительные затраты, суммы налогов, а также окончательная стоимость по каждой исходной смете. Всё это суммируется в конце документа в строке **Всего по сводке затрат**.

Способ расчёта в колонке **Уровень цен** для каждой локальной сметы берётся на основании настройки в параметрах этой сметы. Щелчком правой кнопки мыши на отдельной строке или выделенных строках в сводке затрат вызывается контекстное меню, где для этих строк можно выбрать другой способ расчёта или временно исключить их из расчёта (команда **Не учитывать**).

The screenshot shows the 'Сводка затрат' (Summary of Costs) window in the GRAND-Smeta 2018 software. The window title is 'ГРАНД-Смета 2018 - ЖК ГРАНАТ Сводка затрат'. The interface includes a ribbon with tabs like 'Главная', 'Вставка', 'Документ', etc. Below the ribbon is a search bar with the value '583,00'. The main area contains a table with columns for '№ п.п.', 'Номера сметных расчетов и смет', 'Наименование работ и затрат', 'Сметная в т.ч. поставка Оборуд.', 'Трудовозатраты (ТЗ, ТЗМ)', 'ФОТ', 'НР', 'СП', 'Итого', and 'Уровень цен'. A context menu is open over the table, showing options like 'Открыть связанный документ', 'Не учитывать', 'Базисно-индексный расчет', 'Базисный расчет без индексов', 'Ресурсный расчет', 'Поля синхронизированы', 'Вырезать', 'Копировать', 'Параметры вставки', 'Свернуть раздел', 'Выделить все в разделе', and 'Удалить'.

№ п.п.	Номера сметных расчетов и смет	Наименование работ и затрат	Сметная в т.ч. поставка Оборуд.		ТЗ	ТЗМ	ФОТ	НР	СП	Итого	Уровень цен
Раздел 1. Новый Раздел											
1		Жилой квартал ГРАНАТ			158 824,51	6 178,18	1 579 659,54	1 609 660,60	1 003 242,22	163 314 141,26	ССР
1.1	01-04	Вырубка деревьев			46,08	14,02	583,00			483,00	БИМ
1.2		ОС 02-01 Многоквартирный жилой дом №92 (1-секционный)			122 403,93	5 429,52	1 167 139,00			609,00	ОС
1.3	07-01	Благоустройство			6 915,99	704,97	67 214,00			912,00	БИМ
1.4		Озеленение территории			6 059,36	40,95	51 217,00			833,00	БИМ
1.5		Установка малых архитектурных форм			2 154,23	2,74	19 124,00			994,00	БИМ
1.6		Пусконаладочные работы			21 291,00		274 965,00			793,26	БИМ
Всего по сводке затрат					158 824,51	6 178,18	1 579 659,54			141,26	

Сводку затрат можно вывести на печать. Как обычно, для этого открываем на панели инструментов вкладку **Файл**, переходим там в режим **Формы**, открываем раздел **Образцы форм**, после чего выбираем в папке с названием **ОС, ССР и Сводка затрат** выходную форму **Сводка затрат**.



Можно ли узнать общее количество ресурсов по объекту или стройке?

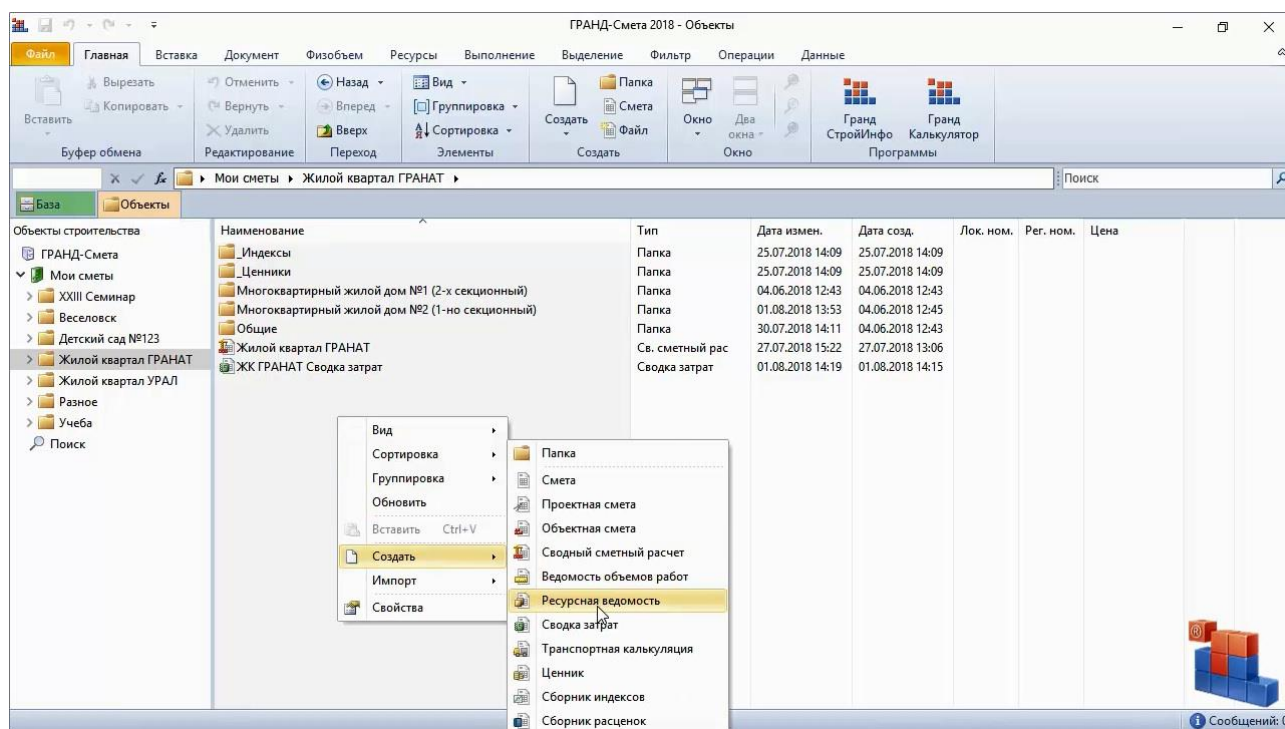
[\(СМОТРЕТЬ ВИДЕО\)](#)

Сменим точку зрения. Теперь рассмотрим затраты на строительство с точки зрения количества и стоимости ресурсов, необходимых для его выполнения. Эти сведения в программе «ГРАНД-Смета» можно получить, составив специальный документ – *сводную ресурсную ведомость*.

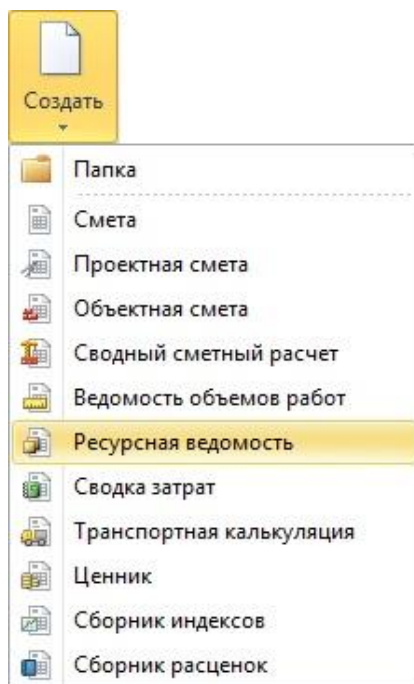
Общая последовательность действий при составлении сводной ресурсной ведомости аналогична работе с другими сводными документами: объектной сметой, сводным сметным расчётом и сводкой затрат.

Документ создаётся в списке смет на закладке **Объекты** в той папке, где находятся все элементы строительства, которые в дальнейшем будут добавляться в расчёт. Щелчком правой кнопки мыши на свободном месте открываем контекстное меню и выбираем в списке **Создать** тип документа **Ресурсная ведомость**.

Программный комплекс «ГРАНД-Смета»



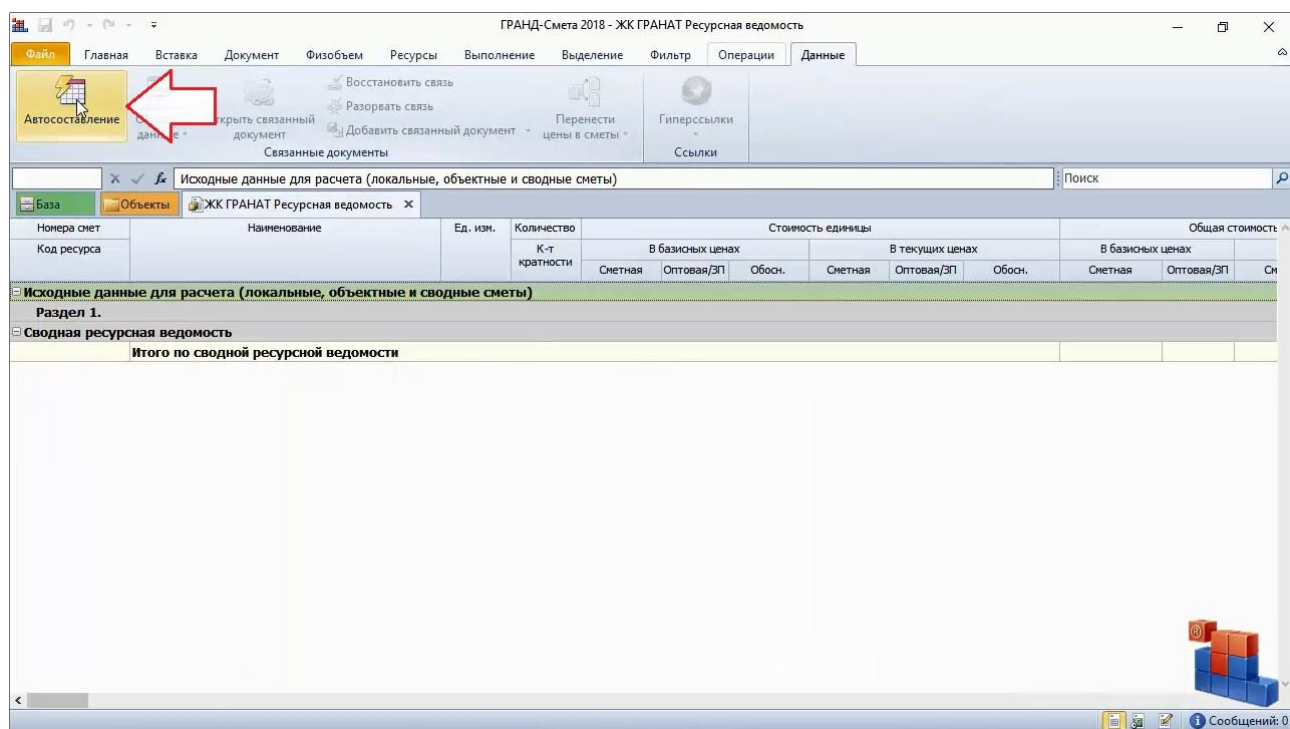
Аналогично, можно нажать кнопку **Создать** на панели инструментов на вкладке **Главная** и выбрать в выпадающем меню нужный пункт.



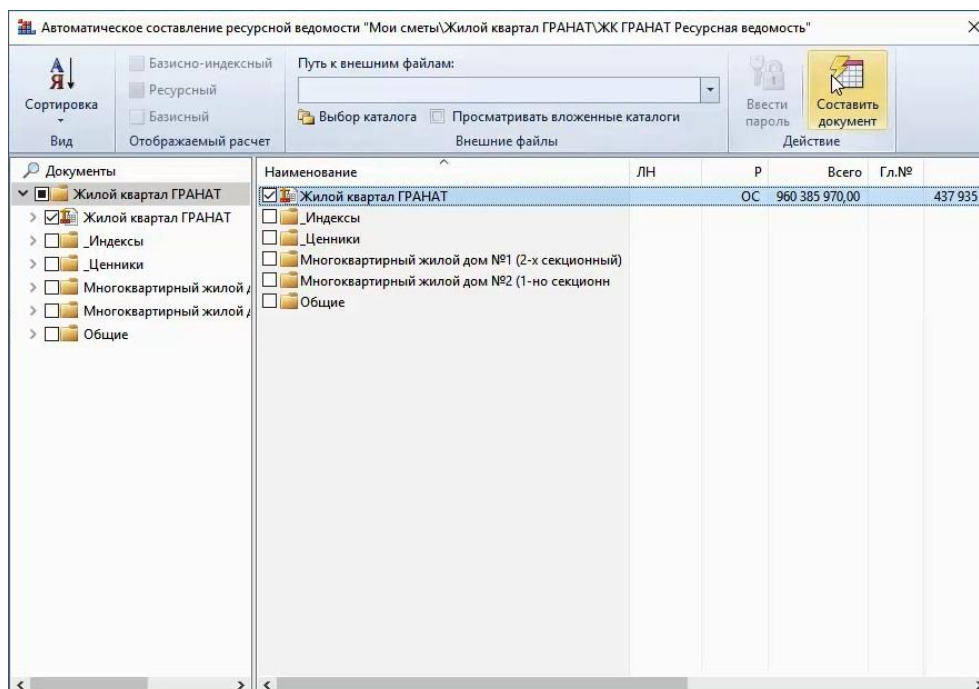
Вводим имя созданного документа, после чего открываем его двойным щелчком левой кнопки мыши или нажатием клавиши **Enter**.

Для того чтобы добавить в сводную ресурсную ведомость исходные данные, мы пользуемся кнопкой **Автосостваление**, которая расположена на панели инструментов на вкладке **Данные**.

Программный комплекс «ГРАНД-Смета»



Аналогично тому, как производится составление других сводных документов, теперь в окне автоматического составления мы можем раскрывать разные подкаталоги и помечать в списке флажками все исходные сметы, откуда требуется загрузить ресурсы в нашу сводную ресурсную ведомость. Выбираем здесь в качестве единственного исходного документа ранее составленный сводный сметный расчёт и нажимаем кнопку **Составить документ**.



В результате мы получаем готовую сводную ресурсную ведомость. Первой здесь идёт группа **Исходные данные** со списком исходных документов, откуда суммируются ресурсы. Можно раскрыть нужные группировки и добраться до списка затрат любого исходного документа, который добавлен в расчёт.

Номера смет Код ресурса	Наименование	Ед. изм.	К-т кратности	Стоимость единицы						Общая стоимость	
				В базисных ценах		В текущих ценах		В базисных ценах		Сметная	См
				Сметная	Оптовая/ЭП	Обосн.	Сметная	Оптовая/ЭП	Обосн.		
Исходные данные для расчета (локальные, объектные и сводные сметы)											
Раздел 1.											
	Жилой квартал ГРАНАТ										
	OS 02-01 Многоквартирный жилой дом №2 (1-но секционный)										
	Вырубка деревьев										
	Благоустройство										
Трудозатраты											
Машин и механизмы											
Материалы											
101-0574	Линолеум резиновый многослойный (релин)	м2	2064	89,00			177,72	161,33	Сборник на		
101-1513	Электроды диаметром 4 мм Э42	т	0,179	10 315,00			22 239,65	21 186,44	Сборник на		
101-1556	Битумы нефтяные дорожные марки БНД-60/90, БНД 90/130	т	0,0142	1 690,00			16 793,03	16 106,13	Сборник на строительные		
101-1575	Мастика битумкаучуковая строительная, марки МББП-65 «ЛИЛО-1»	т	0,2638	7 591,34			27 069,20	26 458,02	сентябрь 2012г		
101-1668	Рогожка	м2	293,9	10,20			39,47	35,83	Сборник на		
101-1714	Болты с гайками и шайбами строительные	т	0,2148	9 040,00			73 114,04	71 184,04	Сборник на		
101-1742	Толь с крупнозернистой посыпкой гидроизоляционный марки ТГ-350	м2	15,38	5,71			15,03	14,31	Сборник на строительные		
101-1743	Клей «Бустилат»	т	1.012	11 300,00			45 827,94	44 211,86	Сборник на		

А дальше в группе **Сводная ресурсная ведомость** мы имеем общий список ресурсов по всем исходным документам. В ведомости приводится код каждого ресурса, наименование, общее количество, сметные и оптовые цены ресурсов – как базисные, так и текущие. С учётом общего количества от стоимости единицы вычисляется общая стоимость ресурса. Для материалов в ведомости дополнительно отображаются класс груза и масса брутто.

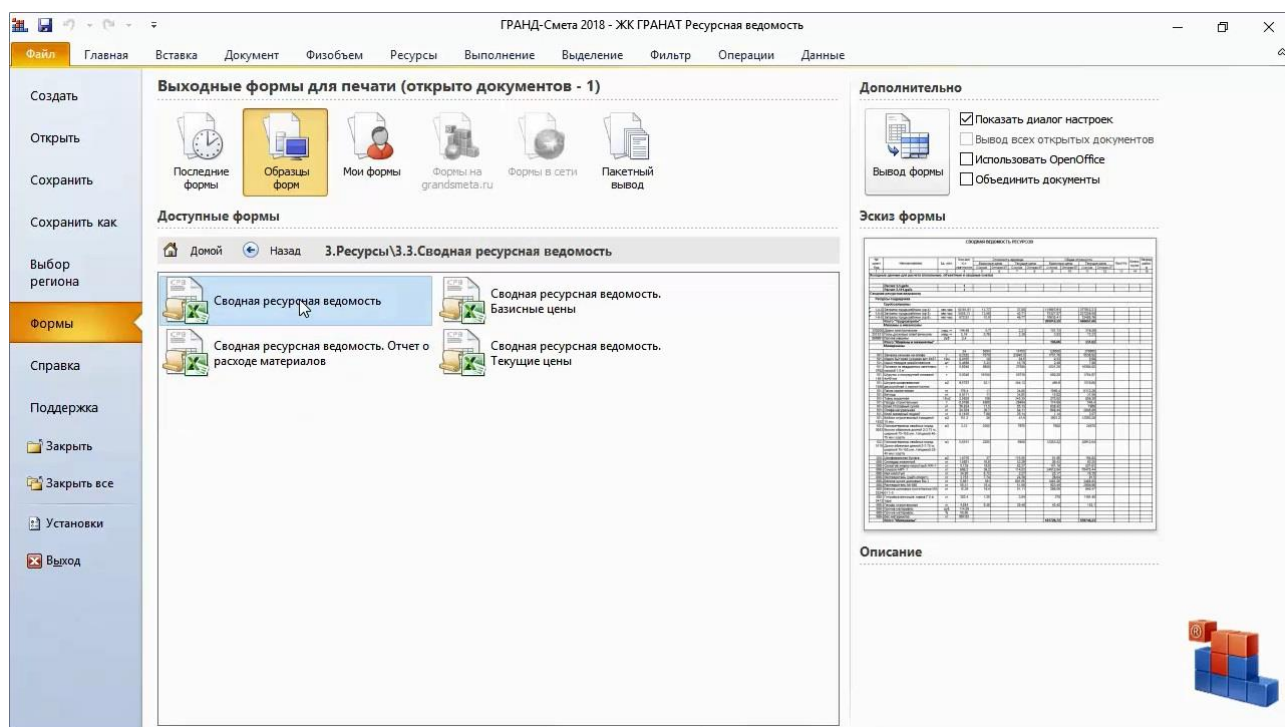
Номера смет Код ресурса	Наименование	Ед. изм.	Стоимость единицы						Общая стоимость		Класс груза	Брутто		Разряд работы
			В текущих ценах		В базисных ценах		В текущих ценах		На ед. кг	Общая т				
			Оптовая/ЭП	Обосн.	Сметная	Оптовая/ЭП	Сметная	Оптовая/ЭП						
01.3.05.17-0001	Канифоль сосновая	т		апрель 2018 г.	5,55			26,00	24,72	I	1250			
01.3.05.17-0002	Канифоль сосновая	кг		апрель 2018 г.	10,91			52,48	49,93	I	1,25			
01.3.05.23-0061	Натр едкий (сода каустическая) технический, марки: ТД	т		апрель 2018 г.	1,76			6,71	5,98	II	1130			
01.3.05.23-0129	Натрий фтористый технический, марка А, сорт I	т		апрель 2018 г.	152,80			1 241,50	1 206,51	II	1260	0,01		
01.3.05.38-0031	Водный раствор нитрата и карбоната	м3		апрель 2018 г.	79,73			280,25	249,98	I	1110	1,931		
01.3.05.38-0241	Метиленхлорид	кг		апрель 2018 г.	101,68			592,96	548,06	II	1	0,009		
01.3.05.38-0371	Стеарин	кг		апрель 2018 г.	0,91			4,45	4,03	II	1,14			
01.7.02.07-0011	Прессшпан листовый, марки А	кг		апрель 2018 г.	35,68			150,93	136,99	I	1	0,001		
01.7.02.09-0002	Шпагат бумажный	кг		апрель 2018 г.	4,70			28,61	27,23	I	1,13			
01.7.02.10-0003	Бумага изоляционная толщиной 0,4 мм	кг		апрель 2018 г.	1,66			6,93	6,47	I	1,1			
01.7.02.10-0005	Бумага ролевая	т		апрель 2018 г.	3 393,96			14 962,31	13 588,51	I	1130	0,679		
01.7.03.01-0001	Вода	м3		апрель 2018 г.	1 614,44			13 630,11	13 623,49	I	1000	661,656		
01.7.03.01-0005	Вода дистиллированная	кг		апрель 2018 г.	178,88			927,94	842,37	I	1	0,043		
01.7.03.04-0001	Электроэнергия	кВт-ч		апрель 2018 г.	602,92			5 396,13	5 396,13					
01.7.06.02-0001	Лента бутливая	м		апрель 2018 г.	15 373,89			29 133,27	28 193,49	II	0,02	0,048		

Настройки сортировки и группировки строк в сводной ресурсной ведомости расположены на панели инструментов на вкладке **Ресурсы**. Например, отсортировав ресурсы в ведомости по общей стоимости в базисных или текущих

ценах, можно быстро увидеть здесь все основные ценообразующие ресурсы не для каких-то отдельных видов работ в локальных сметах, а с точки зрения всего объекта или стройки.

Номера смет Код ресурса	Наименование	Ед. изм.	Стоимость единицы		Общая стоимость			Класс груза	Поле для сортировки		
			В текущих ценах		В базисных ценах		В текущих ценах		По коду	По возрастанию	
			Оптовая/ЭП	Обосн.	Сметная	Оптовая/ЭП	Сметная				Оптовая/ЭП
07.2.06.03-0155	Профиль потолочный: ПП 60/27/0,6	м		апрель 2018 г.	655,60		3 965,78	3 841,82	I		
402-0011	Раствор готовый кладочный цементно-известковый марки 10	м3		сентябрь 2012г	658,53		3 496,79	2 961,41			
1-23.8.04.06-0063	Отводы 90 град. с радиусом кривизны R=1,5 Ду на Ру до 16 МПа (160 кгс/см2), диаметром условного прохода: 50 мм, наружным диаметром 57 мм, толщиной стенки 3 мм	шт		апрель 2018 г.	676,62		1 817,37	790,44	I	0,47	0,013
01.7.06.05-0042	Лента липкая изоляционная на полиакриловом компаунде марки ЛСЭПЛ, шириной 20-30 мм, толщиной от 0,14 до 0,19 мм	кг		апрель 2018 г.	677,00		3 748,26	3 400,24	II	1,16	0,009
01.7.19.02-0041	Кольца резиновые для: чугунных напорных труб диаметром 50-300 мм	кг		апрель 2018 г.	684,64		3 031,65	2 844,02	III	1,26	0,035
26.1.01.07-0002	Бобышки скошенные	шт		апрель 2018 г.	705,00		15 994,50	14 515,50	III	0,36	0,027
22.2.02.23-0011	Глухари	100 шт		апрель 2018 г.	705,36		2 909,58	2 639,40	I	13,4	0,058
01.7.07.29-0101	Очес льняной	кг		апрель 2018 г.	708,59		2 472,20	2 396,38	II	0,7	0,013
1-04.3.02.14-0202	Смесь штукатурная теплоизоляционная "БИРСС Термолор" (марка М5-10)	л		апрель 2018 г.	709,50		3 092,10		I	1,02	0,337
22.2.02.05-0001	Кольца групповые полиэтиленовые длина 8 мм диаметр внутренний 4,6 мм	1000 шт		апрель 2018 г.	722,40		3 547,20	3 188,16	II	0,09	0,002
1-20.2.06.02-0016	Кронштейн к потолку для лотка РНК: 400, длина 450 мм	шт		апрель 2018 г.	728,64		5 252,06				
14.1.02.01-0002	Клей БМК-5к	кг		апрель 2018 г.	730,06		9 390,36	8 528,15	I	1,16	0,02

Сводную ресурсную ведомость можно вывести на печать. Как обычно, для этого открываем на панели инструментов вкладку **Файл**, переходим там в режим **Формы**, открываем раздел **Образцы форм**, после чего выбираем нужный шаблон документа в папке с названием **Ресурсы**, вложенная папка **Сводная ресурсная ведомость**. Выбор шаблона документа делается в зависимости от того, нужна ли нам ресурсная ведомость только с базисными ценами ресурсов, только с текущими ценами ресурсов, либо мы хотим вывести на печать ресурсную ведомость, где приводятся как базисные, так и текущие цены ресурсов.

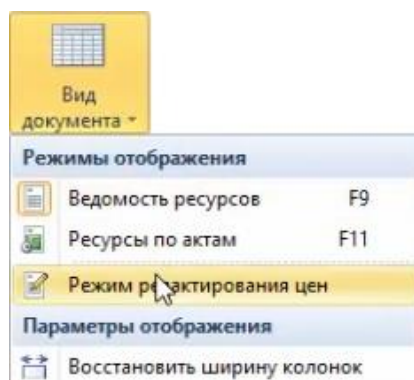


Как рассчитать весь объект в текущих ценах?

[\(смотреть видео\)](#)

Общее количество ресурсов и суммарная масса брутто материалов по всей стройке – этим не исчерпывается полезная информация, которую нам даёт сводная ресурсная ведомость. Базисные и текущие цены ресурсов, которые мы здесь видим, загружены из локальных смет и корректировать эти данные здесь нельзя.

Чтобы получить возможность вводить цены ресурсов в сводной ресурсной ведомости – с целью их последующего использования при расчёте стоимости целого объекта или всей стройки – необходимо включить здесь специальный режим. Для этого нажимаем кнопку **Вид документа** на панели инструментов на вкладке **Документ** и выбираем в выпадающем меню кнопки пункт **Режим редактирования цен**.



В результате в сводной ресурсной ведомости появляется дополнительная группа колонок с ценами ресурсов для переноса в локальные сметы. Они выделены цветом. Изначально содержимое этих колонок соответствует загруженным ценам из исходных локальных смет. Вот в этих колонках мы теперь можем работать: вводить цены вручную или рассчитывать нужные значения при помощи формул. Также можно загружать сюда цены из актуальных каталогов текущих цен.

Номера смет Код ресурса	Наименование	Ед. изм.	Стоимость для переноса в ЛС						Класс груза	Брутто	
			В базисных ценах			В текущих ценах				На ед. кг	Общая т
			Сметная	Оптовая/ЭП	Обош.	Сметная	Оптовая/ЭП	Обош.			
Материалы											
I-21.1.04.01-0008	Кабель компьютерный (витая пара) FTP 4x2x0,52	1000 м	1180,00			3368,92		апрель 20	III	90	320,4
I-04.1.02.05-0046	Бетон тяжелый, крупность заполнителя: 20 мм, класс B25 (M350)	м3	720,00			3887,79		... апрель 20 г.	I	2450	8259,761
I-20.4.03.05-0003	Розетка открытой проводки двухгнездная с заземлением	100 шт	2202,00			15876,20		апрель 20 г.	III	6	5,634
I-20.2.05.04-0029	Кабель-канал (короб) "Электропласт": 40x40 мм	100 м	428,00			3266,10		апрель 20 г.	III	36	122,4
I-08.4.03.03-0033	Горячекатаная арматурная сталь периодического профиля класса: А-III, диаметр 14 мм	т	7997,23			37239,25		... апрель 20 г.	I	1000	165,606
I-08.4.03.03-0032	Горячекатаная арматурная сталь периодического профиля класса: А-III, диаметр 12 мм	т	7997,23			38516,52		апрель 20 г.	I	1000	136,146
I-08.4.03.03-0034	Горячекатаная арматурная сталь периодического профиля класса: А-III, диаметр 16-18 мм	т	7956,21			37189,92		... апрель 20 г.	I	1000	81,844
I-20.2.05.04-0015	Кабель-канал (короб) "Legrand": 50x130 мм	100 м	7153,01			86545,84		апрель 20 г.	III	135	9,72
I-12.2.07.05-0031	Трубки из вспененного полиэтилена, внутренний диаметр: 22 мм, толщина 6 мм	100 м	201,27			1208,61	1066,85	апрель 20 г.	IV	1	2,111
I-18.1.11.05-0001	Универсальный регулятор расхода и давления: УРРД-25	шт	2979,75			22168,36	20497,27	апрель 20 г.	II	22	2,86

Бледный цвет значений в колонках **Стоимость для переноса в ЛС** говорит о том, что они соответствуют ценам, взятым из исходных локальных смет. В том случае, если здесь будет введена цена, которая отличается от цены этого ресурса в исходной смете (либо такая цена будет загружена из какого-либо каталога текущих цен), эта цена показывается более ярким цветом.

Номера смет Код ресурса	Наименование	Ед. изм.	Стоимость для переноса в ЛС						Класс груза	Брутто	
			В базисных ценах			В текущих ценах				На ед. кг	Общая т
			Сметная	Оптовая/ЭП	Обош.	Сметная	Оптовая/ЭП	Обош.			
Материалы											
I-21.1.04.01-0008	Кабель компьютерный (витая пара) FTP 4x2x0,52	1000 м	1180,00			3400,00		апрель 20	III	90	320,4
I-04.1.02.05-0046	Бетон тяжелый, крупность заполнителя: 20 мм, класс B25 (M350)	м3	720,00			3887,79*1,2 4665,35		... апрель 20 г.	I	2450	8259,761
I-20.4.03.05-0003	Розетка открытой проводки двухгнездная с заземлением	100 шт	2202,00			15876,20		апрель 20 г.	III	6	5,634
I-20.2.05.04-0029	Кабель-канал (короб) "Электропласт": 40x40 мм	100 м	428,00			3266,10		апрель 20 г.	III	36	122,4

Предположим, что у нас в программе имеется папка с локальными сметами по объекту и поставлена задача рассчитать стоимость строительства данного объекта ресурсным методом.

Для этого можно было бы рассчитать ресурсным методом каждую смету по отдельности, загружая в них по очереди текущие цены из одного и того же каталога. Также мы знаем о том, что в программе «ГРАНД-Смета» предусмотрена возможность выделить в папке произвольную группу смет и загрузить текущие цены из каталога один раз сразу во все эти сметы. Но и в этом случае придется потом открывать по отдельности каждую смету и смотреть, на

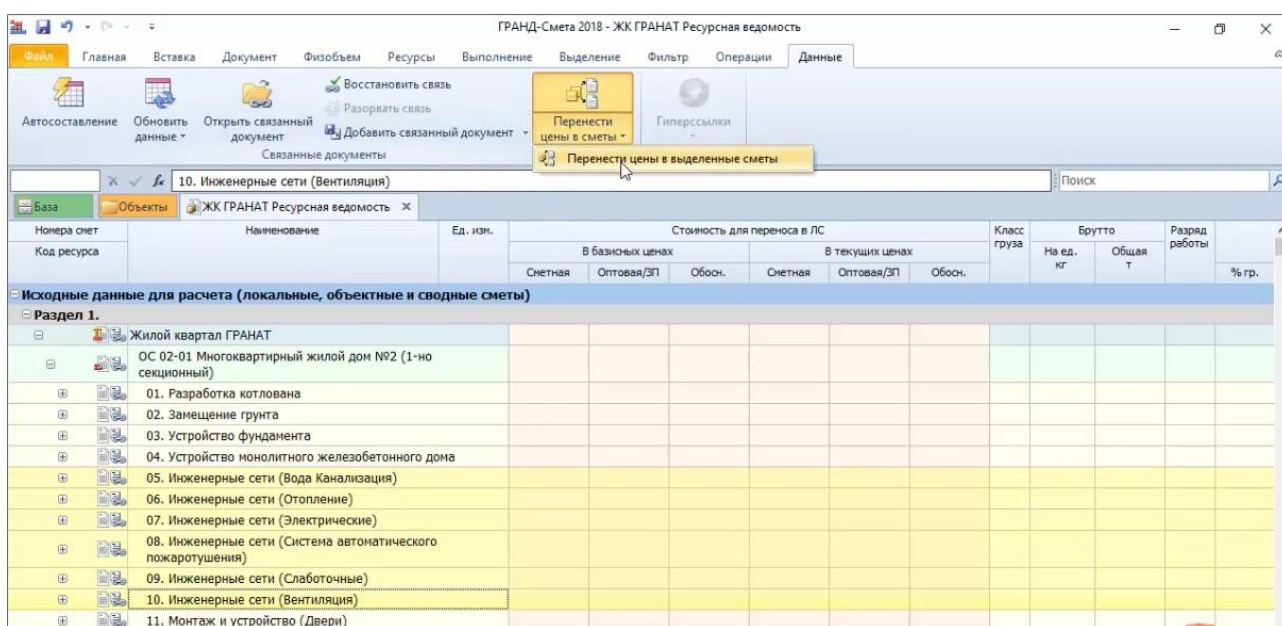
все ли ресурсы там загрузились цены, после чего расценивать оставшиеся ресурсы только в одной этой смете.

Зато при работе в сводной ресурсной ведомости мы видим все до единого ресурсы по группе исходных смет, перед нами сразу полная картина. Здесь не придётся расценивать какой-либо ресурс дважды или трижды.

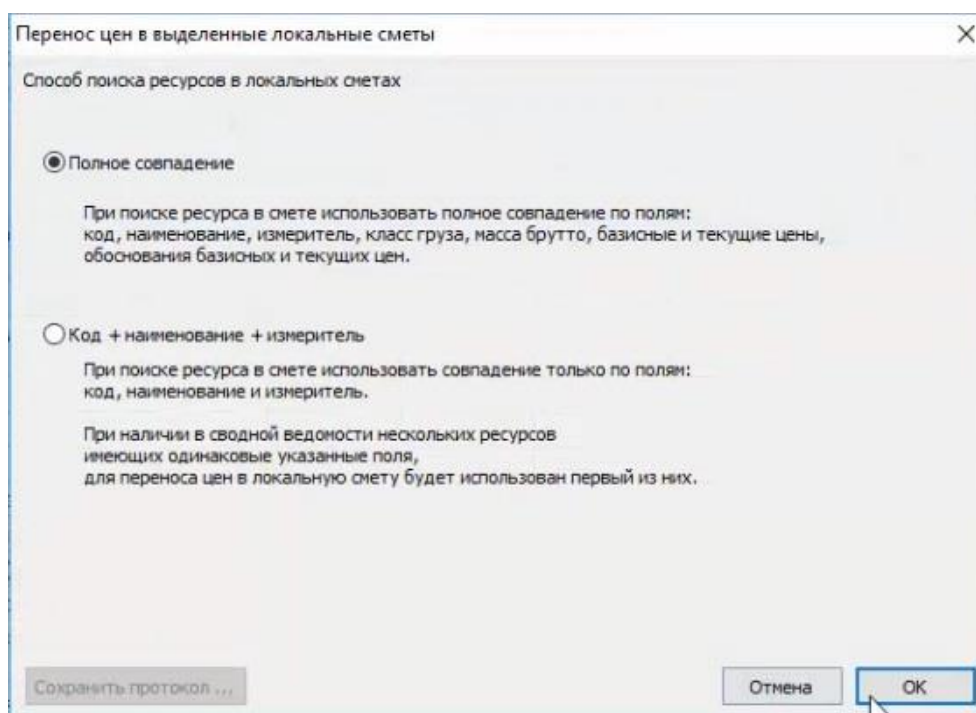
Цены ресурсов из колонок **Стоимость для переноса в ЛС** можно обратно разнести по исходным локальным сметам. Для этого необходимо нажать верхнюю часть кнопки **Перенести цены в сметы** на панели инструментов на вкладке **Данные**.



Если в сводной ресурсной ведомости раскрыть группу **Исходные данные** и выделить в списке лишь некоторые сметы, то можно перенести цены только в них, не затрагивая расчёт остальных смет: для этого необходимо нажать нижнюю часть той же кнопки и выполнить команду **Перенести цены в выделенные сметы**.

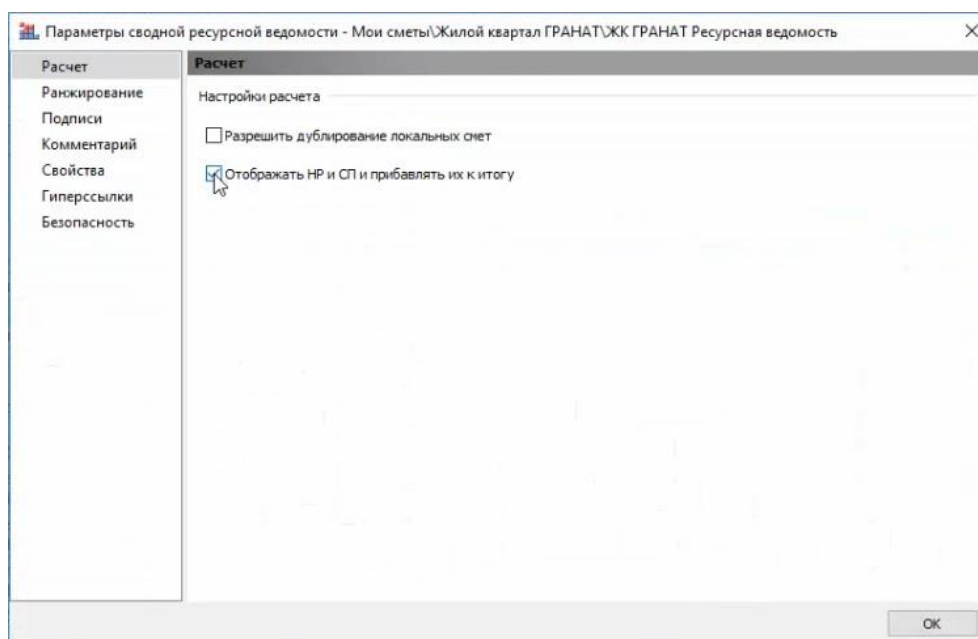


Перед выполнением данной команды на экране появится окно, где программа предлагает выбрать способ поиска ресурсов в локальных сметах при переносе цен.



По завершении переноса цен из сводной ресурсной ведомости в исходные локальные сметы можно выключить в документе режим редактирования цен и обновить в нём данные с учетом изменений в исходных сметах – для этого необходимо нажать кнопку **Обновить данные** на панели инструментов на вкладке **Данные**.

Для полноты картины также отметим, что в окне с параметрами сводной ресурсной ведомости в разделе **Расчет** есть настройка **Отображать НР и СП и прибавлять их к итогу**.



Если данная опция включена, то в сводной ресурсной ведомости в итогах по группам ресурсов дополнительно показываются два итоговых значения: **Накладные расходы** и **Сметная прибыль**.

Номера смет	Наименование	Ед. изм.	Количество	Стоимость единицы						Общая стоимость		
				В базисных ценах			В текущих ценах			В базисных ценах		
				Сметная	Оптовая/ЭП	Обош.	Сметная	Оптовая/ЭП	Обош.	Сметная	Оптовая/ЭП	Сметная
Исходные данные для расчета (локальные, объектные и сводные сметы)												
Раздел 1.												
	Жилой квартал ГРАНАТ											
	OS 02-01 Многоквартирный жилой дом №02 (1-но секционный)											
	Вырубка деревьев											
Трудозатраты												
Машины и механизмы												
	Накладные расходы										466,00	
	Сметная прибыль										262,00	
	Бытоустройство											
	Озеленение территории											
	Установка малых архитектурных форм											

Анализ выполнения по объекту или стройке

Как получить список материалов за отчетный период по всей стройке?

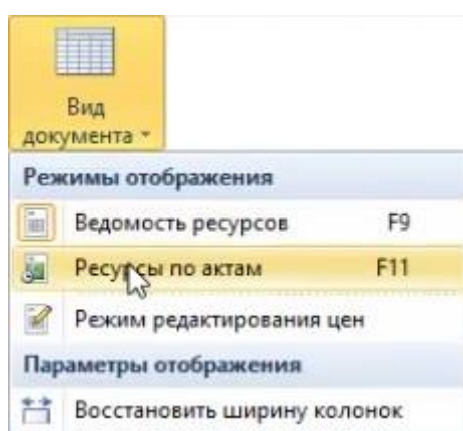
[\(смотреть видео\)](#)

Рассмотрим ситуацию, когда сметная документация на объект или стройку полностью составлена и утверждена. Началось выполнение работ. В локальных сметах формируются акты с объемами выполненных работ.

Материалы, использованные в выполненных работах, надо списывать. Самое время снова обратиться к ранее сформированной сводной ведомости ресурсов по этому объекту или стройке.

Загружаем в ведомость актуальные данные с учётом изменений в исходных сметах – для этого необходимо нажать кнопку **Обновить данные** на панели инструментов на вкладке **Данные**.

Теперь вместе с общим количеством и ценами ресурсов согласно исходным сметам в сводную ресурсную ведомость загрузились и соответствующие данные согласно имеющимся актам выполненных работ по этим сметам. Чтобы увидеть в документе данные по выполнению работ, необходимо включить здесь специальный режим **Ресурсы по актам** – для этого нажимаем кнопку **Вид документа** на панели инструментов на вкладке **Документ** и выбираем в выпадающем меню кнопки указанный пункт.

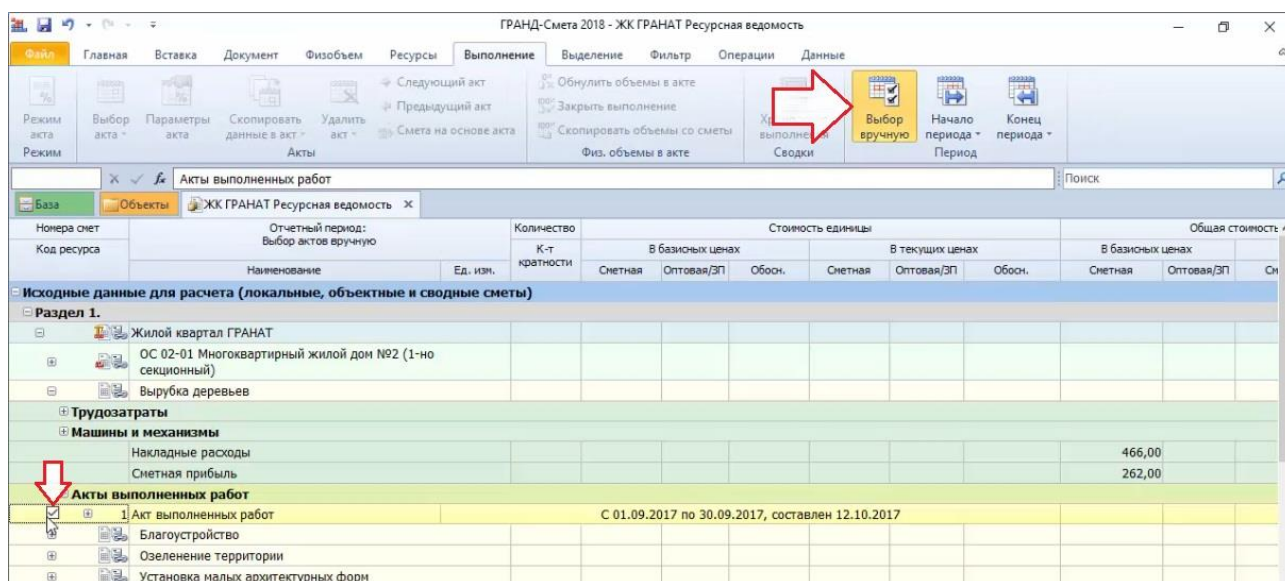


В результате в сводной ресурсной ведомости появляются другие значения общего количества ресурсов, в заголовке колонки с наименованиями ресурсов отображается отчётный период, а в раскрытой группе **Исходные данные** теперь можно увидеть перечень актов для исходных смет.

Номера смет	Отчетный период: Август 2018	К-т кратности	Стоимость единицы						Общая стоимость: А		
			В базисных ценах			В текущих ценах			В базисных ценах		
Код ресурса	Наименование	Ед. изм.	Сметная	Оптовая/ЭП	Обосн.	Сметная	Оптовая/ЭП	Обосн.	Сметная	Оптовая/ЭП	Обосн.
Исходные данные для расчета (локальные, объектные и сводные сметы)											
Раздел 1.											
	Жилой квартал ГРАНАТ										
	ОС 02-01 Многоквартирный жилой дом №2 (1-но секционный)										
	Вырубка деревьев										
	Трудозатраты										
	Машины и механизмы										
	Накладные расходы										
	Сметная прибыль										
	Акты выполненных работ										
	1 Акт выполненных работ С 01.09.2017 по 30.09.2017, составлен 12.10.2017										
	Благоустройство										
	Озеленение территории										
	Установка налых архитектурных форм										

Программа позволяет выбирать, каким должен быть отчётный период, либо какие конкретные акты следует добавить в расчёт – для этого предназначены команды, расположенные на панели инструментов на вкладке **Выполнение** в группе **Период**.

Нажатием кнопки **Выбор вручную** включаем режим ручного выбора конкретных актов, которые следует добавить в расчёт, после чего открываем группировки и помечаем нужные акты.



Либо выключаем ручной выбор актов, после чего задаем начало и конец отчетного периода при помощи кнопок **Начало периода** и **Конец периода**. В этом случае программа «ГРАНД-Смета» автоматически выбирает для добавления в расчёт акты, попавшие в указанный отчетный период. Отчетный период может быть любым: месяц, квартал, год и т. д.

Итак, при включенном режиме **Ресурсы по актам** в сводной ресурсной ведомости показывается расход ресурсов на объект или стройку по всем добавленным в расчёт актам выполненных работ – как правило, это акты за указанный отчетный период. Можно сделать в программе выходной документ и передать его в бухгалтерию. В этом случае следует использовать шаблон документа **Сводная ресурсная ведомость. Отчет о расходе материалов**.

Можно ли узнать остатки по стоимости работ на всех объектах?

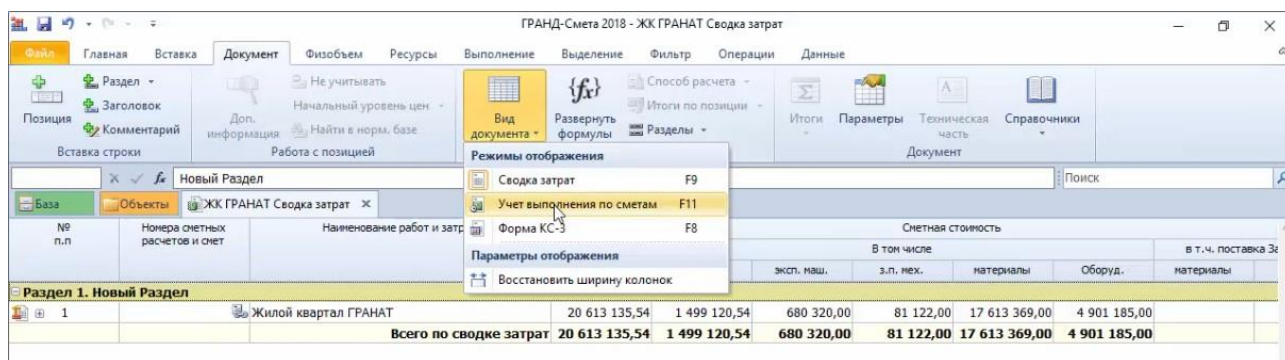
[\(смотреть видео\)](#)

Рассмотренный ранее анализ стоимости объекта или стройки с точки зрения отдельных элементов затрат в рамках специального документа **Сводка затрат** также возможен с учётом имеющейся в исходных сметах информации о выполнении работ.

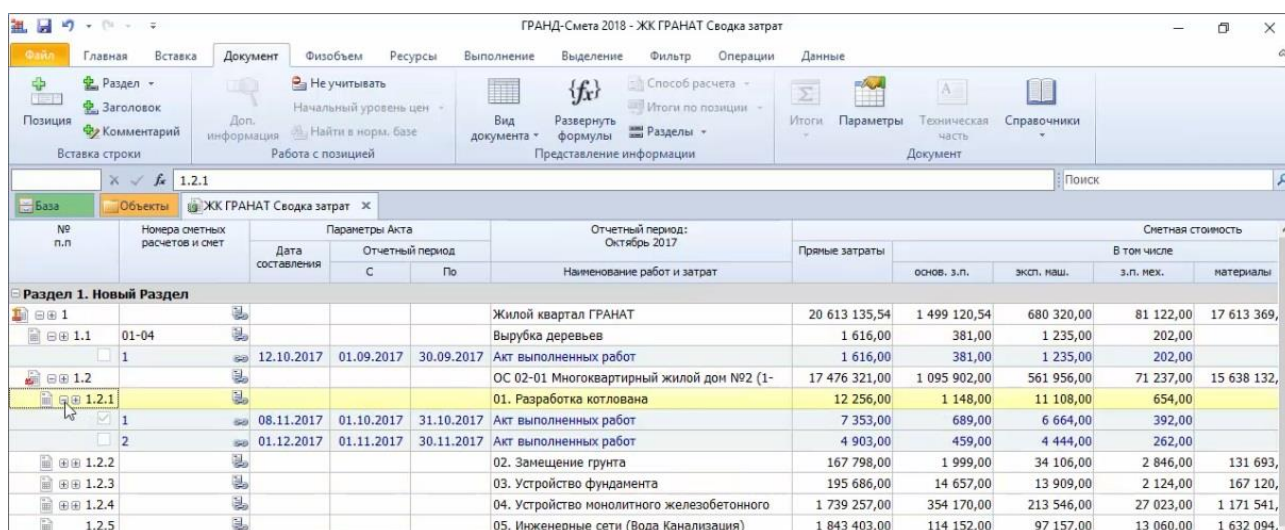
После того как в локальные сметы внесены очередные данные о выполненных объёмах, мы открываем ранее сформированную сводку затрат и загружаем в этот документ актуальные данные с учётом изменений в исходных сметах – для

этого необходимо нажать кнопку **Обновить данные** на панели инструментов на вкладке **Данные**.

Теперь информация о выполнении работ из исходных локальных смет загрузилась в нашу сводку затрат. Чтобы увидеть в документе эти данные, необходимо включить здесь специальный режим **Учет выполнения по сметам** – для этого нажимаем кнопку **Вид документа** на панели инструментов на вкладке **Документ** и выбираем в выпадающем меню кнопки указанный пункт.



В результате в сводке затрат добавляются новые колонки, в заголовке колонки с наименованием работ и затрат отображается отчётный период, а левая группировка у строки локальной сметы раскрывает перечень актов для неё.



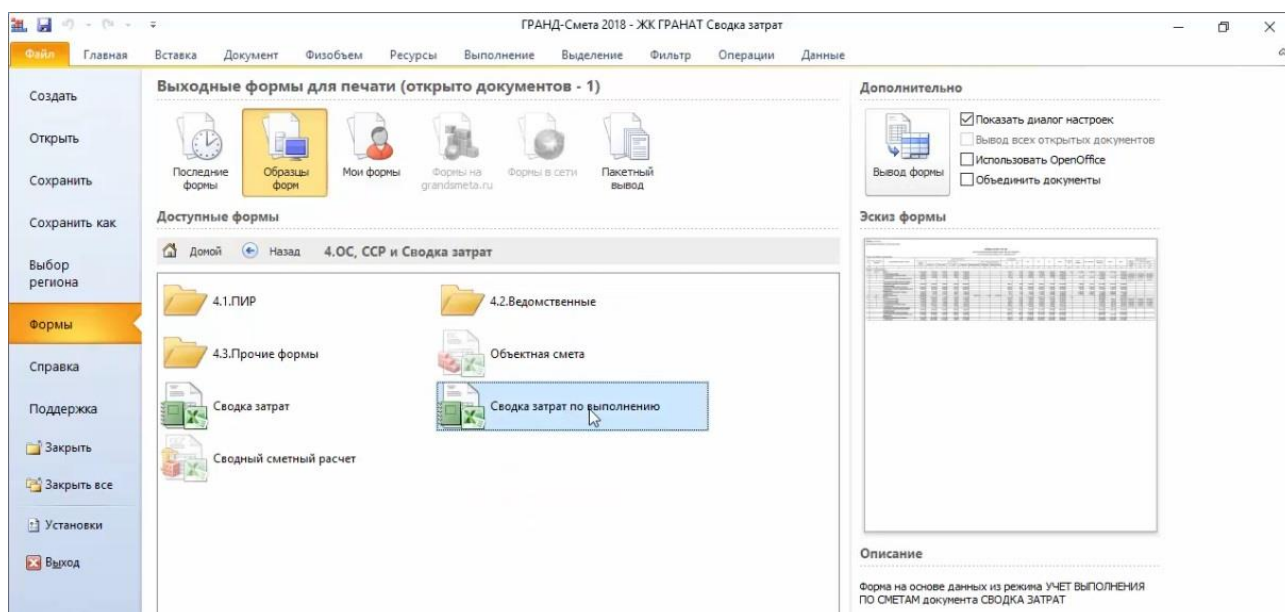
Аналогично тому, как это делается при работе с выполнением в сводной ресурсной ведомости, мы сейчас можем выбрать для нашей сводки затрат, каким должен быть отчётный период, либо какие конкретные акты следует добавить в расчёт – для этого предназначены команды, расположенные на панели инструментов на вкладке **Выполнение** в группе **Период**.

Расшифровка стоимости выполнения появляется в документе, если раскрыть значок группировки для строк локальных смет, объектных смет и сводных

сметных расчётов. А также в итогах по разделам и в итоговой строке **Всего по сводке затрат**. Здесь мы видим стоимость выполнения с начала проведения работ, с начала текущего года, остаток на начало отчётного периода, стоимость выполнения за отчётный период, остаток на конец отчётного периода и общий остаток. Эти данные показываются в таблице по всем элементам затрат, включая колонку **Всего**.

№ п.п.	Номера сметных расчетов и смет	Параметры Акта		Отчетный период: Октябрь 2017	Наименование работ и затрат	Прямые затраты	Сметная стоимость			
		Дата составления	Отчетный период				В том числе			
						основ. з.п.	эксп. маш.	з.п. мех.	материалы	
1.1	01-04				Вырубка деревьев	1 616,00	381,00	1 235,00	202,00	
	1	12.10.2017	01.09.2017	30.09.2017	Акт выполненных работ	1 616,00	381,00	1 235,00	202,00	
1.2					ОС 02-01 Многоквартирный жилой дом №2 (1-	17 476 321,00	1 095 902,00	561 956,00	71 237,00	15 638 132,00
					Выполнено с начала проведения работ включая	7 353,00	689,00	6 664,00	392,00	
					Выполнено с начала 2017 года включая	7 353,00	689,00	6 664,00	392,00	
					Остаток на начало отчетного периода	17 476 321,00	1 095 902,00	561 956,00	71 237,00	15 638 132,00
					Выполнено в отчетном периоде (Октябрь 2017)	7 353,00	689,00	6 664,00	392,00	
					Остаток на конец отчетного периода	17 468 968,00	1 095 213,00	555 292,00	70 845,00	15 638 132,00
					Остаток всего	16 578 810,00	971 847,00	438 770,00	57 504,00	14 987 862,00
1.3	07-01				Благоустройство	2 053 896,00	58 117,00	111 574,00	9 097,00	1 761 014,00
1.4					Озеленение территории	265 715,00	50 668,00	4 077,00	549,00	210 818,00
1.5					Установка малых архитектурных форм	540 622,00	19 087,00	1 478,00	37,00	3 405,00
1.6					Пусконаладочные работы	274 965,54	274 965,54			
Всего по сводке затрат						20 613 135,54	1 499 120,54	680 320,00	81 122,00	17 613 369,00
					Выполнено с начала проведения работ включая	8 969,00	1 070,00	7 899,00	594,00	
					Выполнено с начала 2017 года включая	8 969,00	1 070,00	7 899,00	594,00	
					Остаток на начало отчетного периода	20 611 519,54	1 498 739,54	679 085,00	80 920,00	17 613 369,00
					Выполнено в отчетном периоде (Октябрь 2017)	7 353,00	689,00	6 664,00	392,00	
					Остаток на конец отчетного периода	20 604 166,54	1 498 050,54	672 421,00	80 528,00	17 613 369,00
					Остаток всего	19 714 008,54	1 374 684,54	555 899,00	67 187,00	17 613 369,00

Сводку затрат с данными о выполнении работ также можно вывести на печать. Как обычно, для этого открываем на панели инструментов вкладку **Файл**, переходим там в режим **Формы**, открываем раздел **Образцы форм**, после чего выбираем в папке с названием **ОС, ССР и Сводка затрат** выходную форму **Сводка затрат по выполнению**. В настройках этого документа можно включить показ актов и развёрнутые итоги по выполнению.



Если руководство просит предоставить данные по выполнению по нескольким объектам сразу, то в сводку затрат их можно добавлять отдельными разделами.

Как сформировать справку о стоимости выполненных работ КС-3?

[\(СМОТРЕТЬ ВИДЕО\)](#)

Вернёмся к нашей сводке затрат с данными о выполнении работ за отчётный период.

Свернув лишние группировки и обращая внимание только на колонки с итоговой стоимостью по каждой строке, мы увидим здесь общие сведения о стоимости выполненных работ и затрат по объекту или стройке: выполнение с начала строительства, с начала текущего года, за отчётный период и остатки. То есть, это именно те данные, которые требуются для стандартной формы КС-3.

Для максимального сходства с формой КС-3 остаётся только сейчас убрать из документа всё лишнее и по-другому расположить нужные общие сведения о стоимости выполнения. Именно это и происходит при включении в сводке затрат специального режима **Форма КС-3** – для этого мы нажимаем кнопку **Вид документа** на панели инструментов на вкладке **Документ** и выбираем в выпадающем меню кнопки указанный пункт.

№ п.п.	Номера сметных расчетов и смет	Дата составления	Отчетный период	Доп. затраты	Итого	Налоги	Всего	Идентификатор
Раздел 1. Новый Раздел								
1					163 390 000,26	545 080,32	163 935 080,58	
1.1	01-04				16 483,00		16 483,00	
1.2					137 332 985,00	545 080,32	137 878 065,32	
1.3	07-01				15 432 912,00		15 432 912,00	
1.4					2 606 833,00		2 606 833,00	
1.5					4 036 994,00		4 036 994,00	
1.6					3 963 793,26		3 963 793,26	
					163 390 000,26	545 080,32	163 935 080,58	
					Выполнено с начала проведения работ включая	80 154,00	11 460,78	91 614,78
					Выполнено с начала 2017 года включая	80 154,00	11 460,78	91 614,78
					Остаток на начало отчетного периода	163 373 517,26	545 080,32	163 918 597,58
					Выполнено в отчетном периоде (Октябрь 2017)	63 671,00	11 460,78	75 131,78
					Остаток на конец отчетного периода	163 309 846,26	533 619,54	163 843 465,80
					Остаток всего	155 293 767,26	6,84	155 293 774,10

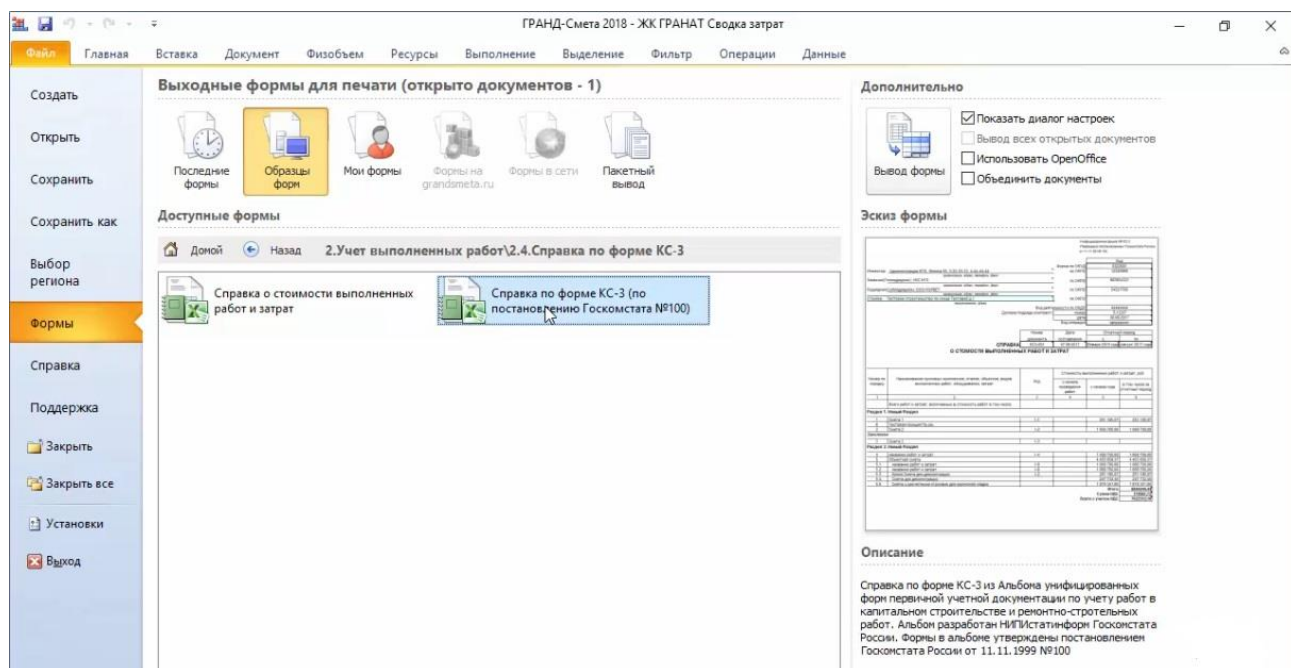
В результате перед нами на экране отображается новый документ, в точности похожий на справку по форме КС-3.

Программный комплекс «ГРАНД-Смета»

№ п.п	Номера сметных расчетов и смет	Отчетный период: Октябрь 2017 Наименование работ и затрат	Всего	Стоимость выполненных работ и затрат			Остаток на конец отчетного периода
				с начала проведения работ включая отчетный период	с начала года по отчетный период включительно	в том числе за отчетный период	
Раздел 1. Новый Раздел							
1		Жилой квартал ГРАНАТ	163 390 000,26	80 154,00	80 154,00	63 671,00	163 309 8
1.1	01-04	Вырубка деревьев	16 483,00	16 483,00	16 483,00		
1.2		ОС 02-01 Многоквартирный жилой дом №2 (1-секционный)	137 332 985,00	63 671,00	63 671,00	63 671,00	137 269 3
1.3	07-01	Благоустройство	15 432 912,00				15 432 9
1.4		Озеленение территории	2 606 833,00				2 606 8
1.5		Установка малых архитектурных форм	4 036 994,00				4 036 9
1.6		Пусконаладочные работы	3 963 793,26				3 963 7
		Итого	163 390 000,26	80 154,00	80 154,00	63 671,00	163 309 8
		Налоги	545 080,32	11 460,78	11 460,78	11 460,78	533 61
		Всего с учетом налогов	163 935 080,58	91 614,78	91 614,78	75 131,78	163 843 4

Если при работе в режиме **Форма КС-3** необходимо выбрать для расчёта стоимости выполненных работ и затрат другой отчётный период, это делается точно так же, как было описано для сводной ресурсной ведомости или сводки затрат: при помощи кнопок, расположенных на панели инструментов на вкладке **Выполнение** в группе **Период**.

Разумеется, полученную в программе справку по форме КС-3 можно вывести на печать. Как обычно, для этого открываем на панели инструментов вкладку **Файл**, переходим там в режим **Формы**, открываем раздел **Образцы форм**, после чего выбираем нужный шаблон документа в папке с названием **Учет выполненных работ**, вложенная папка **Справка по форме КС-3**.



В списке выходных форм здесь имеется стандартная унифицированная форма КС-3, которая утверждена постановлением Госкомстата России от 11.11.1999 № 100.